

Charles
GOUNOD

Messe Sainte Cécile
Réduction à deux voix égales

deux voix égales (soli et tutti)
orgue / piano

due voci uguali (Soli e Tutti)
Organo / Pianoforte

Musique sacrée française
Französische Kirchenmusik · French Sacred Music

Partitur / Partition / Full score



Carus 27.025

Vorwort

Kyrie	4	Von den vier festlichen Messenvertonungen Charles Gounods (1818–1893) ist die <i>Messe solennelle de Sainte-Cécile</i> (1855) sein bekanntestes Werk geblieben, das weit über die Grenzen Frankreichs hinaus als repräsentativer Beitrag zur französischen Kirchenmusik des 19. Jahrhunderts verstanden wird. Im Unterschied zu den stellenweise sentimental und theatralisch-monumentalen Zügen in Gounods späteren Sakralwerken, namentlich in den Oratorien, ist die Messe zu Ehren der Schutzheiligen der Kirchenmusik noch kaum vom Tonfall der französischen romantischen Oper beeinflusst, eher von der klassischen, transparenten Tonsprache seines bewunderten Vorbilds Mozart, wie dies auch in den beiden 1854/55 entstandenen Sinfonien erkennbar ist. Einem verhältnismäßig schlichten, auf polyphone Passagen verzichtenden Chorsatz steht die empfindungsvolle Kantabilität und religiöse Innerlichkeit der solistischen Partien gegenüber, eingebunden in eine dezent chromatisierte expressive Harmonik.
Gloria	10	
Credo	21	
Sanctus	37	
Benedictus	41	
Agnus Dei	43	In den Monaten August/September 1855 entstanden, erlebte die Messe noch im gleichen Jahr, am 22. November, dem Tag der Heiligen Cäcilie, in Paris ihre begeisterte Uraufführung. Das etwa 40 Minuten dauernde Werk verlangt drei Vokalsolisten (STB), einen vierstimmigen Chor (SSTB – ohne eigentliche Altstimme, wie für die französische Vokalmusik der Zeit typisch) sowie ein opulent besetztes Orchester mit Orgel. Aufgrund ihrer Popularität entstanden – noch zu Lebzeiten des Komponisten – mehrere Bearbeitungen der Messe für veränderte Besetzungen, so auch die vorliegende orgel- oder klavierbegleitete „Réduction à deux voix égales – Soli et Chœurs“ (Soprano/Contralto), die Ende des 19. Jahrhunderts, ebenso wie der Klavierauszug der Originalversion (édition originale), im Pariser Verlag Alphonse Leduc erschien. Die Bearbeiter der Klavierauszüge werden auf den Ausgaben nicht genannt.

Die Ausgabe für zwei gleiche Stimmen folgt dem Notentext der Leduc-Ausgabe, lediglich die graphische Darstellung des Notensatzes wurde nach den heute üblichen Stichregeln vorgenommen. Vergleicht man diese Version mit dem Klavierauszug der Originalbesetzung, so zeigt sich ein ebenso einfaches wie naheliegendes Bearbeitungsverfahren: Aus dem vierstimmigen Vokalsatz des originalen Klavierauszugs wurde, durchaus nach den Prinzipien des „strengen Satzes“, eine zweistimmige Fassung extrahiert, während der Orgel bzw. Klavierpart weitgehend beibehalten werden konnte. Einige kürzere Sätze, die ein Spezifikum von Gounods Partitur darstellen und daher auch Bestandteile des originalen Klavierauszugs sind, wurden in die reduzierte Bearbeitung nicht mehr aufgenommen, wohl deshalb, weil sie in dieser intimeren Version ihre intendierte Wirkung einbüßen würden: es handelt sich um die rein instrumentale, zwischen *Credo* und *Sanctus* plazierte *Invocation – Offertoire pour orgue seul*, sodann, im Anschluss an das *Agnus Dei*, um das dreiteilige, aus einer *Prière de l'église*, *Prière de l'armée* und *Prière de la nation* bestehende *Domine Salvum*, eine zeitbedingte patriotische Huldigung an den „Imperatorem nostrum Napoleonem“.

Stuttgart, Juni 2002

Herbert Lölkes

Foreword

Of the four festive Masses by Charles Gounod (1818–1893) the *Messe solennelle de Sainte-Cécile* (1855) has remained his best known work, recognized internationally as a prime example of 19th-century French sacred music. In contrast to the sometimes sentimental and theatrical traits in Gounod's later sacred works, especially the oratorios, the Mass in honour of the patron saint of church music is scarcely influenced by the characteristics of French romantic opera; it is more akin to the classical, transparent musical language of Gounod's admired model Mozart, as are his two symphonies, composed in 1854/55. The comparatively straightforward, homophonic choral sections are contrasted by the deeply-felt, devotional character of the cantabile solo sections, all bathed in appropriate chromatic harmony.

Written in August and September 1855, the Mass had its enthusiastically received world première in Paris on St. Cecilia's day, the 22nd November of that year. This work of about 40 minutes in duration requires three vocal soloists (STB), a four-part choir (SSTB – typical of French vocal music at that time, omitting an alto line) and a richly scored orchestra with organ. As a result of its popularity, several arrangements of this Mass were made during its composer's lifetime for different ensembles, including this "Réduction à deux voix égales – Soli et Chœurs" (Soprano/Contralto), accompanied by organ or piano, which was issued at the end of the 19th century, along with the piano reduction of the original version (édition originale) by the Paris publisher Alphonse Leduc. The arrangers of the piano versions are not named on the music.

This edition for two equal voices follows the Leduc publication except that the music is laid out according to rules of modern printing. A comparison of this version with the piano reduction of the original scoring indicates a simple as well as obvious procedure of construction: In accordance with the principles of "strict" contrapuntal style, a version for the two voice parts was extracted from the four voice parts of the original piano reduction, whereas the organ or piano part remained largely unaltered. Some short movements, which were in Gounod's score and in the original piano reduction, were omitted from the reduced arrangement, probably because in this more intimate version they would not create their intended effect. These are the strictly instrumental *Invocation – Offertoire pour orgue seul* placed between the *Credo* and *Sanctus* and, following the *Agnus Dei*, the three-section *Domine Salvum* consisting of a *Prière de l'église*, *Prière de l'armée* and *Prière de la nation*, patriotic homage of its time to the "Imperatorem nostrum Napoleonem."

Stuttgart, June 2002
Translation: John Coombs

Herbert Lölkes

Avant-propos

Des quatre messes solennelles de Charles Gounod (1818–1893) la *Messe solennelle de Sainte-Cécile* (1855) est restée la plus connue et est considérée bien au-delà des frontières de la France comme une contribution représentative à la musique sacrée française du XIX^e siècle. Contrairement aux œuvres sacrées tardives du compositeur aux traits de temps à autre sentimentaux et au caractère monumentalothéâtral, la Messe en l'honneur de la patronne de la musique d'église n'est quasiment pas influencée par l'intonation propre au langage musical de l'opéra romantique français, mais plutôt par le langage classique et transparent de Mozart, modèle et objet d'admiration du compositeur, marquant aussi les deux symphonies écrites 1854/55. À une écriture chorale relativement sobre et renonçant aux passages polyphoniques s'opposent le caractère chantant plein de sensibilité et l'intériorité religieuses des parties solistes enveloppé dans une harmonie au chromatisme décent.

Écrite durant les mois d'août et de septembre 1855, la messe souleva l'enthousiasme lors de sa création à Paris le 22 novembre de la même année, jour de la Sainte-Cécile. L'œuvre, durant à peu près 40 minutes, nécessite trois solistes (STB), un chœur à quatre voix sans partie d'alto (SSTB, typique de la musique vocale française de l'époque), un orchestre opulemment fourni et un orgue. En raison de sa popularité, la messe connut plusieurs arrangements pour diverses distributions du vivant même du compositeur, dont la présente « Réduction à deux voix égales – soli et chœurs » (soprano/contralto) avec accompagnement d'orgue ou de piano parue à la fin du XIX^e siècle aux éditions parisiennes Alphonse Leduc tout comme la réduction pour piano de la version originale (édition originale). Les auteurs des réductions pour piano ne sont pas mentionnés dans les éditions.

L'édition pour deux voix égales suit le texte de l'édition Leduc à l'exception de la représentation graphique de l'écriture des notes qui a eu lieu selon les règles aujourd'hui en vigueur. Si l'on compare cette version avec celle de la réduction pour piano de la version originale, on constate un procédé d'arrangement aussi simple qu'évident : de l'écriture vocale à quatre voix de la réduction originale a été extraite une version à deux voix suivant le principe de l'« écriture rigoureuse », alors que la partie d'orgue ou de piano a pu être largement maintenue. Quelques mouvements plus brefs, spécifiques de la partition de Gounod et, donc, eux aussi partie intégrante de la réduction originale pour piano, n'ont pas été repris, car ils perdraient dans cette version plus intime l'effet recherché : il s'agit de l'*Invocation – Offertoire pour orgue seul* purement instrumentale placée entre le *Credo* et le *Sanctus* et du *Domine Salvum* en trois parties, *Prière de l'église*, *Prière de l'armée*, *Prière de la nation*, hommage patriotique à l'« Imperatorem nostrum Napoleonem » dicté par l'époque et placé après l'*Agnus Dei*.

Stuttgart, juin 2002
Traduction : Jean Paul Ménière

Herbert Lölkes

Messe Sainte Cécile

Réduction à deux voix égales

Kyrie

Charles Gounod
1818–1893

Moderato quasi andantino

Soprano

Contralto

Orgue ou Piano

9 Chœur

Ky - - - ri - e e - le - i - son, Ky -

Chœur

Ky - - - ri - e e - le - i - son, e -

15

le - i - son, - - ri - e,

le - i - son,

20

Ky - - ri - e, e - le - i -

Nota . l'exécution de cette Messe avec accompagnement d'Orgue ou Piano, faire sur le piano les pet
Bei einer Aufführung der Messe mit Klavier sind auch die kleingestochenen Noten zu spielen.

Aufführungsdauer / Duration: ca. 40 min.

© 2002 by Carus-Verlag, Stuttgart – 4. Auflage / 4th Printing 2019 – CV 27.025

Vervielfältigungen jeglicher Art sind gesetzlich verboten. / Any unauthorized reproduction is prohibited by law.

Alle Rechte vorbehalten / All rights reserved / Printed in Germany / www.carus-verlag.com

25

Ky - - ri - e e - le - - i - son,

son,

30

Solo e - le -

Ky - - ri - e e - le - - i - son, e -

Solo

35

son, e - le - - i - son, - - i -

son, e - le - - i -

ri-e

Chor

39

son, - - i - son. Chœur *p*

e - le - i - son. Chri - ste,

le - - - i - son. Chœur *p*

e - le - i - son.

43

Chri - ste e - le - - i - son, Chri - ste, Chri - ste e -

Chri - ste e - le - - i - son, Chri - ste, Chri - ste e -

48

le - - i - son, Chri - ste, Chri - ste e - le

le - - i - son, Chri - ste, Chri - ste

cre - - - - - scen - - - - -

cre - - - - -

53

do son, e - - le - i - son, Solo e -

do son, e - - le - - i - son, Solo e -

do

dim.

57

le - e - le - - - i - son, e -

son, e - le - - i - son, *ppp* Chœur Chri - ste e -

61 *cresc.* le - - i - son, *dim.* e - le - - i - son. *cre* - - - -

cresc. le - - i - son, *dim.* Chri - ste e - le - - i - *cre* - - - -

Chri - ste e - le - - i -

Ped ad lib.

66 *scen* - - - do *mol* - - - - to

son, e - le - - i son, e - le - - i

scen - - - do *mol* - - - - to

son, e - le - - i son, e - le - -

71 Solo

Chri - - - ste - - - i - son,

Solo

Chri - - - ste - - - i - son,

75

ste e - le - - i - son.

- ste e - le - -

79 *p* Chœur
Ky - - ri - e e - le - - i - son,
p Chœur
Ky - - ri - e e - le - - i - son,
p

83 *pp*
Ky - - ri - e e - le - - i - son,
pp
Ky - - ri - e e - le - -
pp

87 Solo
Ky - - ri - e, - - - ri - e,
Solo
Ky - - ri - e. - - - ri - e,
cresc.

91 *dim.*
- - e e - le - - i - son,
dim.
Ky - - ri - e e - le - -
dim.

95 Chœur *cresc.* *cresc.*
 Ky - ri - e, Ky - ri - e, Ky - ri -
 Chœur *cresc.* *cresc.*
 Ky - ri - e, Ky - ri - e, Ky - ri -

100 *dim.* *p* *pp*
 e - le - i - son, e - le - i - son,
 e - le - i - son, e - le - i - son,

105
 - ri - e e - le - i - son, Ky - le - i - son,
 - ri - e e - le - i - son, - ri - e e - le - i - son,

112 *p* *p*
 - ri - e, Ky - ri - e e - le - i - son.
 Ky - ri - e, Ky - ri - e e - le -

Gloria

Larghetto

pp
Ped. ad lib. Ped.

8 Soprano solo
Glo - ri - a, glo - - - ri - a

ppp
Ped.

14 in ex - cel - sis De - o. Et ter - ra

Ped.

21 pax ho - mi - ni - bus, bo - næ vo - lun - ta - - -

Ped.

27 tis. Cl.
in ex - cel - sis De - o, glo - ri - a in ex -
in ex - cel - sis De - o, ex -

Ped.

Allegro pomposo

33

cel - - - sis. Lau - da - mus

cel - - - sis. Lau - da - mus

39

te, be - ne - di - ci - mus te, lau - da - mus te.

te, be - ne - di - ci - mus te, lau - da - mus

44

di - ci - mus te, ad - o - ra - - - mus

di - ci - mus te, ad - o - - - te, glo - ri - fi - ca - - - mus

49

- mus te, glo - ri - fi - ca - - - mus te.

- ra - mus te, glo - ri - fi - ca - n

54 Solo *cresc.*
 Gra - ti - as, gra - ti - as a - gi - mus ti - bi pro - pter ma - gnam
 Solo *cresc.*
 Gra - ti - as, gra - ti - as a - gi - mus ti - bi pro - pter ma - gnam
pp *cresc.*

59 *dim.* *p* Chœur
 glo - ri - am, glo - ri - am tu - am. Gra - ti - as, gra
dim. *p* Chœur
 glo - ri - am, glo - ri - am tu - am. Gra - ti - as,
dim. *p*

64 *cresc.*
 a - gi - mus ti - bi ri - am, glo - ri - am
 a - gi - mus ti - b am glo - ri - am, glo - ri - am
cresc.

69 *f* Chœur Do - mi - ne De - us, De - us,
 Solo *f* Do - mi - ne De - us,
f Chœur *f* Do - mi - ne

74

Do - mi-ne _____ De - us, _____

Do - mi-ne De - us, Rex coe -

Do - mi-ne De - us, Rex coe -

79

le - stis, De - us Pa - ter o - mni - pot-ens

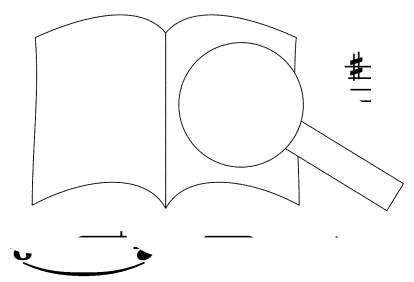
le - stis, De - us Pa - ter o - mni

84

mni - pot-ens, De - r _____ ni - pot - ens. _____

mni - pot-ens, _____ o - mni - pot - ens. _____

PROBENPARTITUR
 Ausgabequalität gegenüber Original evtl. gemindert • Evaluation Copy - Quality may be reduced • Carus-Verlag



Andante sempre staccato

96

p

marcato la Melodia

100 Contralto solo

Do - - mi-ne, Do - - mi-ne Fi - li u - ni -

cresc.

dolce *cresc.*

103

ge - ni-te, Je - - su Chri su

dim. *p* *cresc.* *dim.*

107

Chri - ste, Je - us, A - - gnus

pp *p* *cresc.*

111

Fi - li-us, Fi - li

cresc. *dim.*

115 Soprano solo

tris. Qui tol - lis, qui tol - lis pec - ca - - - ta

119

mun - di, mi - se - re - re - no - bis, mi - se -

123

no - - - bis.

Contralto solo

Qui tol - lis pec - ca - - - ta

dim.

127

Su - sci-pe de - pre - ca - ti - o - nem no -

su - sci-pe de - pre - ca - ti -

stram. Qui se - des, qui se - des ad dex - te - ram Pa - tris,

stram. Qui se - des, qui se - des ad dex - te - ram Pa - tris,

cresc. dim. p

mi - se - re - re no - bis, mi - se - re - re no - bis, mi - se - re - re,

mi - se - re - re no - bis, mi - se - re - re no - bis, mi - se - re - re,

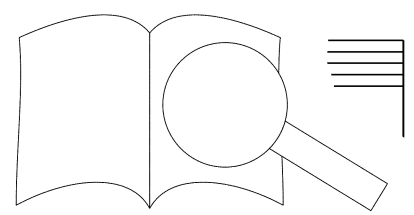
cresc. dim. n. cresc.

Solo mi - se - re - re no - bis, *cresc.* mi - se - re - re no - bis, *cresc.* mi - se - re - re,

Solo mi - se - re - re no - bis, *p* mi - se - re - re no - bis, mi - se - re - re,

Chœur mi - se - re - re no - bis, mi - se - re - re no - bis,

dim. p



147 *f* *dim.* *p* *pp*

mi - se - re - re, mi - se - re - re no - - - bis.

mi - se - re - re, mi - se - re - re no - - - bis.

152 *pp* *pp* *f* *p* *pp* **Adagio**

Do - mi-ne, Do - mi-ne Je - - su!

Do - mi-ne, Do - mi-ne Je - -

156 **Allegro Tempo I** Chœur *f*

Quo - ni - am tu San - ctus, quo - ni -

Quo - ni - am tu so - lus San - ctus, quo - ni -

161

- lus, tu so - lus San - ctus, tu so - lus Do - - - mi -

so - lus, tu so - lus San - ctus, tu

166

nus, tu so-lus Do - - mi - nus, tu so - lus, so - lus Al -
 nus, tu so-lus Do - - mi - nus, tu so - lus, so - lus Al -

171

tis - si-mus, Je - su, Je - su Chri - ste. Cum San-cto
 tis - si-mus, Je - su, Je - su Chri - ste. Cum S

176

cre - - - do
 tu, cum San-cto Spi - ri - ri - tu, cum San-cto
 cre - - - do
 tu, cum San-cto Spi - ri - tu, cum San-cto

181

in glo - ri - a De - i, De - - i
 - tu, in glo - ri - a De - i

186

Pa - tris, in glo - ri - a De - i, De - - i Pa - tris, in
 Pa - tris, in glo - ri - a De - i, De - - i Pa - tris, in

gva

191

glo - - ri - a De - i Pa - - - tris, cum San - cto
 glo - - ri - a De - i Pa - - - tris, cum Sa

gva

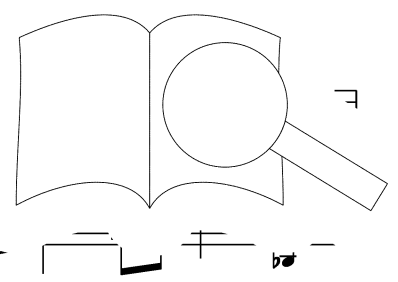
196

tu, cum San - cto Spi - - ri - tu, - - do
 tu, cum San - cto Spi - ri - tu, cum San - cto

cre *scen*

201

in glo - ri - a De - - i,
 tu, in glo - ri - a



205

De - - - i Pa - tris, in glo - ri - a De - i,

De - - - i Pa - tris, in glo - ri - a De - i,

209

De - - - i Pa - tris, in glo - ri - a De

De - - - i Pa - tris, in glo - ri - a

gva

213

Pa - - - tris. - - - men,

Pa - - - tris. - - - men,

217

Adagio

ff - men, a - - men.

ff - men, a -

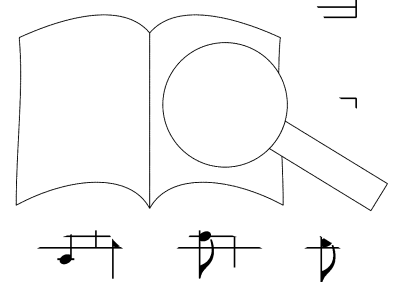
Credo

Moderato molto maestoso

ff
marcato il basso

17 **ff** Chœur
Cre - do in u - num D - Pa - trem
ff Chœur
Cre - do in u - num u - Pa - trem

22
tem, fa - cto - rem cœ - li et
en - tem, fa - cto - re



27

ter - - - ræ, vi - si - bi - li - um o - mni - um, et in - vi - si -

ter - - - ræ, vi - si - bi - li - um o - mni - um, et in - vi - si -

32

bi - - - li - um.

bi - - - li - um.

37

f Et in u - num Do Je - sum,

f Et in u - nu. Je - sum,

42

- stum, Fi - li - um, Fi - li - um

in Chri - stum, Fi - im

47

De - i u - ni - ge - ni - tum.

De - i u - ni - ge - ni - tum.

ff

52

p Et ex Pa - tre na - tum

p Et ex Pa - tre na - tum

p

57

cresc. an - te o - mni - a *sæ* - *molto* an - te

cresc. an - te o - mni - a *molto* an - te

cresc. an - te

cre - do

62

molto a - la. De - um de

m æ - cu - la. De -

ff

67

De - o, lu - men de lu - mi-ne,

De - o, lu - men de lu - mi-ne,

72

De - um ve - rum de De - o v-

De - um ve - rum de De -

77

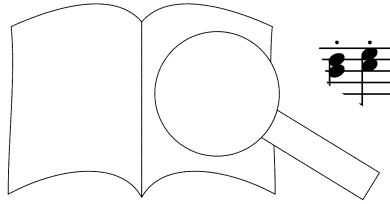
Ge - ni-tum, non fa - ctum, co - lem Pa - tri:

Ge - ni-tum, non fa - ctur - a - - lem Pa - tri:

82

ini-a fa - - cta sunt. Qui

o - mni-a fa - - cta sunt. —



Ped. ad lib.

87

pro - pter nos ho - mi - nes, et pro - pter

pro - pter nos ho - mi - nes, et pro - pter

92

no - stram sa - lu - tem de - scen - dit, de - scen -

no - stram sa - lu - tem de - scen - dit, de - scen

ppp

ppp

ppp

96

cœ - lis.

cœ - lis.

pp

101 * Adagio

p Solo

Et in de Spi - ri - tu San - cto. Et in - car -

p Solo

cus est de Spi - ri - tu San - cto. Et in - car -

Chœur *pppp*

Chœur *pppp*

pp

* Ce récit du mystère de l'incarnation doit être chanté par les chœurs aussi piano que possible de manière à rép. voix, à l'impénétrable profondeur du sujet. / Dieser Bericht vom Geheimnis der Inkarnation muss so leise wie möglich und mit großer Andacht gesungen werden, um der unergründlichen Tiefe des Textes gerecht zu werden.

106

Solo

na - tus est de Spi - ri - tu San - cto ex Ma - ri - a Vir - gi - ne,

Solo

na - tus est de Spi - ri - tu San - cto ex Ma - ri - a Vir - gi - ne,

pp

pp

111

Chœur *pppp*

Solo

Chœur *pppp*

ex Ma - ri - a Vir - gi - ne: Et ho - mo fa - ctus est, et ho

Chœur *pppp*

Solo

Chœur *pppp*

ex Ma - ri - a Vir - gi - ne: Et ho - mo fa - ctus est, h ctus

pppp

pp

117

est.

Cru - ci - fi - - xus,

est.

p

121

cresc.

cru - ci - fi - xus

Cru - ci - fi - xus

cres

125

et - i - am pro no - - - bis, pro no - bis: sub

et - i - am pro no - - - bis, pro no - bis: sub

cresc. *dim.* *p*

129

Pon - ti - o Pi - la - - - to. Cru - ci - fi -

Pon - ti - o Pi - la - - - to.

Chœur

p

133

Chœur

Cru - ci - fi -

- u - ci - fi - xus

cru - ci - fi - xus

cresc. *cresc.*

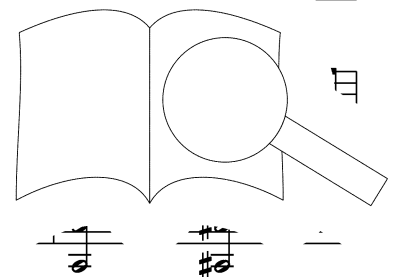
137

cresc. no - - - bis, pro no - bis: sub

dim. *p*

pro no - - - bis, pro no - bis: sub

dim. *p*



141

Pon - ti - o Pi - la - - - - to pas - sus,

Pon - ti - o Pi - la - - - - to pas - sus,

145

pas - sus, pas - sus, pas - sus, pas

pas - sus, pas - sus, pas - sus,

149

pas - sus, pas - sus se - pul - - - tus

pas - sus, pas se - pul - - - tus

153

pas - sus et se - pul - - - tus

pas - sus et us

157 **Tempo I**

est. *p* Et re - sur -

pp

160 *p* *cresc.* Et re - sur - re - - - xit,

re - - - xit,

163 *cresc.* *cresc.* *molto* re - sur -

et re - sur - re - et re - sur -

p cresc. *cresc. molto*

166 re - sur - re - xit ter - ti - a di - e, se - cun - dum Scrip -

re - sur - re - xit ter - ti - a di ip -

171

tu - ras. Et a - scen - dit in coe - lum:

tu - ras. Et a - scen - dit in coe - lum:

fff

fff

fff

176

se - det ad dex - te - ram Pa - tris.

se - det ad dex - te - ram Pa - tris

181

i - te - rum ven - tu - rus est glo - ri - a, ju - di -

i - te - rum ven - tu - rus es glo - ri - a, ju - di -

186

vi - vos et mor - tu - os: cu - jus re - gni

vi - vos et mor - tu - os:

191

non e - rit fi - nis. Et in Spi - ri - tum

non e - rit fi - nis. Et in Spi - ri - tum

195

San - ctum, Do - mi-num, et

San - ctum, Do - mi-num,

199

can - tem: Pa - tre

can - tem: ex Pa - tre

203

Fi - que pro - ce - - - dit.

- - que pro - ce - - -

207

Qui cum Pa - tre et
 Qui cum Pa - tre et

dim. *p*

211

Fi - li - o si - mul
 Fi - li - o si - mul

cre - *scen -*
cre - *scen -*

215

ra - tur, do
 ra - tur, do

con - glo - ri - fi -
 con - glo - ri - fi -

molto *molto* *molto*

219

qui lo - cu - tus est per Pro -
 qui lo - cu - ro -

fff *fff* *fff*

223

phe - tas. Et u - nam san - ctam ca - tho - li - cam

phe - tas. Et u - nam san - ctam ca - tho - li - cam

228

et a - po - sto - li - cam Ec - cle - si - am

et a - po - sto - li - cam Ec - cle -

233

Con - fi - te - or_ u - num ba - ptis re - mis - si -

Con - fi - te - or_ u - num ba in re - mis - si -

238

o ca - to - rum.

ec - ca - to - rum.

dim. m

Ped. Ped.

243

pp Et ex-spe-cto re-sur-re-cti-

pp Et ex-spe-cto, ex-spe-cto re-sur-re-cti-

249

o-nem mor-tu-o-rum,

o-nem mor-tu-o-rum,

pp

Ped.

255

pp et e cti-o-nem mor-tu-o-

pp et ex-spe-cto. ar-re-cti-o-nem mor-tu-o-

261

ru Et vi - - - tam

Et vi - -

Harpe

Ped. (ad lib.)

263

ven - - - tu - ri sæ - - - cu -

ven - - - tu - ri sæ - - - cu -

Ped. (ad lib.)

265

li, et vi - - - tam

li, et vi - - - tam

Ped. (ad lib.)

267

ven - - - tu - ri

ven - - - tu - - - cu -

Ped. (ad lib.)

269

li

271 *p*
A - - - men,
p
A - - - men,
p

273 *pp*
a - - - men,
pp
a - - - men,
pp
cresc.

275 *cresc.*
a - - - -
cresc.
a - - - -
cresc.
dim.

277

Sanctus

Andante (sans fenteur)

mf
Ped. (ad lib.)
p

5 *p* Soprano solo
San - - ctus

p
pp

9
San - ctus, San - - ctus Do - mi -

p

13
San - - ctus, De - - us Sa - - ba -

poco cresc.
poco cresc.

17
De - - us Sa - -

dim.
cresc.
dim.

21

p
Ple - ni sunt cœ - li et

25

ter - ra, — ple - ni sunt cœ - li et ter - ra glo - ri - a

29

tu - a, ple - ni sunt cœ - li, ter - ra,

cresc.

34

p
ple - ni sunt, glo - - ri - a tu - a,

38

aut, ple - ni sunt glo -

42 **fff** Chœur

San - ctus, San - ctus, San - ctus Do - mi - nus,

fff Chœur

San - ctus, San - ctus, San - ctus Do - mi - nus,

fff

Ped. (ad lib.)

46

San - - ctus, San - ctus

San - - ctus, San - us

Ped. (ad lib.)

50

Sa - San - ctus, San - ctus,

oth, San - ctus, San - ctus,



54

San - - ctus Do - - mi-nus, San - ctus De - us

San - - ctus Do - - mi-nus, San - ctus De - us

58

Sa - - ba - oth. Ho - san - na, ho -

Sa - - ba - oth. Ho - san - na, an

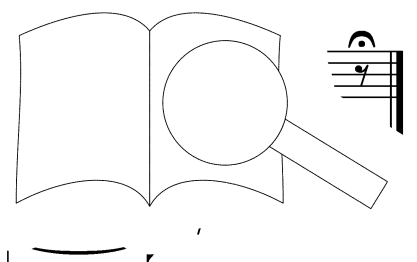
ff

62

in ex-cel - - sis.

in ex-cel - - sis.

p



Benedictus

Adagio *p* Soprano solo

Be - ne - di - ctus qui ve - - nit in no - mi - ne Do -

pp

7

- mi - ni, in no - mi - ne, no -

cresc.

14

Chœur *ppp*

Be - ne - di - ctus

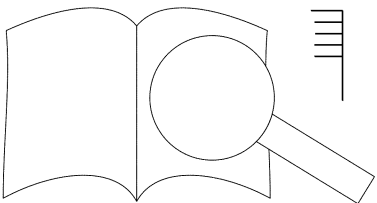
Chœur *ppp*

ve - - - nit in no - mi - ne Do -

pp

PROBEPARTITUR

Ausgabequalität gegenüber Original evtl. gemindert • Evaluation Copy - Quality may be reduced • Carus-Verlag



19

mi - ni, in no - mi - ne Do - mi -

mi - ni, in no - mi - ne Do - mi -

cresc. *dim.*

cresc. *dim.*

cresc. *dim.*

25

ni, qui ve - nit in no - mi - ne Do - mi -

ni, qui ve - nit in - ne Do - mi -

p *ppp*

p *ppp*

31

ni... Ho - san - na in ex - cel - sis.

Ho - san - na in ex - cel - sis.

pp *ff*

Agnus Dei

Andante moderato

mf p sf p sf p

4
cre - scen - - do
dim. p

8
p Chœur
A - gnus De - i, A - gnus De - i, qui tol - lis pec -
p Chœur
A - gnus De - i, A - gnus De - i, qui tol - lis pec -

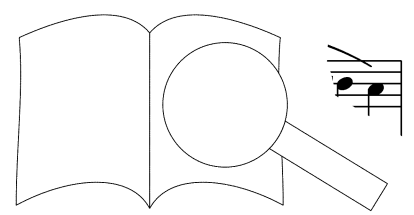
11
ca - sa
mi - - se - re - re, mi - - se - re - re,
- di: mi - - se - re - re, mi -

14 *p cresc.* *dim.*
 mi - se-re - re no - bis, mi - se-re - re no - - - bis.
p cresc. *dim.*
 mi - se-re - re no - bis, mi - se-re - re no - - - bis.

17 *p* Soprano solo
 Do - mi-ne, non sum di - gnus, ut in
p

20
 te - ctum me - um: — tum dic ver - bo,
p

24 *dim.*
 a - bi-tur a - ni-ma me - - -
dim.



27 *p* Chœur

A - gnus De - i, A - gnus De - i, qui tol - lis, qui tol - lis pec -

p Chœur

A - gnus De - i, A - gnus De - i, qui tol - lis, qui tol - lis pec -

30

ca - - ta mun - di: mi - - se-re - re, re,

ca - - ta mun - di: mi - - se-re se-re - re,

33 *p* *cresc.* *dim.* *p*

mi - se- ni - se-re - re no - - bis.

p *cr* *dim.* *p*

bis, mi - se-re - re no - - bis.

36 Soprano solo

Do - mi-ne, non sum di - gnus, ut in - tres, ut in - tres sub te - ctum me -

40

um: _____ sed tan - tum dic ver -

43

et sa - na - bi-tur a - ni i.

46 *pp* Chœur

A - gnus De - i, qui tol - lis, qui tol - lis pec -

pp Ch

- i, A - gnus De - i, qui tol - lis, qui tol - lis pec -

cresc.

cresc.

49

dim. *p*

ca - - ta mun - di: do - - na no - bis, do - - na pa - cem.

dim. *p*

ca - - ta mun - di: do - - na no - bis, do - - na pa - cem.

52

p cresc. *cresc.*

A - - gnus De - i, A - - gnus De -

p cresc. *cresc.*

A - - gnus De - i, A - - gnus De

54

cresc. *dim.*

do - na no - bis pa - cem, do - na r

cresc. *p*

do - na no - bis, - cem. A - - gnus

cresc. *pp*

- cem. A - - gnus

57

gnus De - i: do - na no - bis, do - - na

gnus De - i: do - na no

a

60

pp

pa - cem, do - - na no - bis pa - - - cem, do - - na

pp

pa - cem, do - - na no - bis pa - - - cem, do - - na

63

pp

no - bis pa - - - cem. *pp* A -

pp

no - bis pa - - - cem. *pp*

66

pp

a - - men, *p cresc. n.* *dim.*

pp

a - - men *dim.*

pp

pp marcato

dim.

Quelle: Paris o. J., Alphonse Leduc (A.L. 12.834)