
Heinrich
SCHUTZ^E

Ave Maria, gratia plena

Kleine geistliche Konzerte II 1639, op. 9 Nr. 28

SWV 334

Evangelialdialog für zwei Einzelstimmen und Basso continuo
ad libitum: fünf Instrumente, fünfstimmiger Capellchor
herausgegeben von Günter Graulich

Gospel dialogue for two solo voices and basso continuo
ad libitum: five instruments, five-part choir
edited by Günter Graulich

oder Schütz-Ausgabe

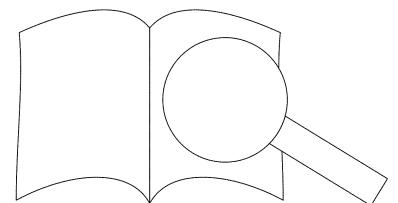
Sämtliche Werke

herausgegeben von Günter Graulich unter Mitarbeit von Paul Horn

Chorpartitur / Choral score



Carus 20.334/05



PROBE-PARTITUR
Ausgabequalität gegenüber Original evtl. gemindert • Evaluation Copy - Quality may be reduced • Carus-Verlag

Heinrich
SCHÜTZ

Ave Maria, gratia plena

Kleine geistliche Konzerte II 1639, op. 9 Nr. 28

SWV 334

Evangelien-dialog für zwei Einzelstimmen und Basso continuo

ad libitum: fünf Instrumente, fünfstimmiger Capell-Chor

herausgegeben von Günter Graulich

Gospel dialogue for two solo voices

ad libitum: five instruments, five-part full choir

edited by Günter Graulich

Stuttgarter Schütz-Ausgabe

Sämtliche Werke nach den Quellen neu herausgegeben von Günter Graulich unter Mitarbeit von Paul Horn

Chorpartitur / Choral score



Carus 20.334/05

Anmerkungen zu SWV 334

Entstehungszeit: vor 1639 (1639 wurde die Werkreihe gedruckt).

Originaltitel der Werkreihe:

„Anderer Theil / Kleiner / Geistlichen / CONCERTEN / Mit 1. 2. 3. 4. und 5. Stimmen / Sambt beygefügetem Basso Con- / tinuo vor die Orgel. / In die Music versetzt / Durch / HEINRICUM SAGITTARIUM, / Churfürstl. Durchläucht. zu Sachssen / Capellmeister, / (Bezeichnung des Stimmbuchs). / Mit Römischer Keyserl. Majest. Freyheit. / M. DC. (Wappen) XXXIX. / Gedruckt zu Dreßden in Churfürstl. Sächß. Officin / durch Gimel Bergens Seligen Erben.“

Im „Index“ des Bc-Stimmbuchs steht unter der Besetzungsüberschrift „*Quinque Vocibus*“: „XXVIII. Sey gegrüset Maria du Holdselige / *cum versione Latina: Ave Maria gratia plena. Duo Cantus A.T.B. Fol. 36.*“

Der Originaldruck hat in allen Stimmbüchern keine Titel.

Vorlagen:

Erstdruck der Kleinen geistlichen Konzerte II nach dem Exemplar der Herzog August Bibliothek Wolfenbüttel, Signatur 13.1—13.5 Musica fol. (Schützens Handexemplar). Für die Überlassung von Kopien wird dieser Bibliothek verbindlichst gedankt.

Heinrich Schütz: Sämtliche Werke, Hg. Philipp Spitta, Bd. 6, Leipzig 1887, Breitkopf & Härtel (Kritische Erstausgabe).

Von diesem Werk gibt es zwei Versionen, eine deutsche (Sei gegrüset, Maria) und eine lateinische (Ave Maria, gratia plena); beide eröffnen die Gruppe der fünfstimmigen Vertonungen der Kleinen geistlichen Konzerte II von 1639. Es sind die einzigen Werke dieses Zyklus mit Instrumenten über dem Basso continuo.

Formanlage:

Das Kernstück, der eigentliche Dialog, wird von zwei gleichlautenden Symphonien umrahmt. Ein Tuttisatz (Wiederholung des Schlußverses) bildet den Abschluß des Werkes.

Aufführungspraktische Hinweise

1. Besetzungsmöglichkeiten:

Kleinstmögliche Besetzung: 2 Einzelstimmen (SA), 5 Instrumente + Bc

Weitere Besetzungsmöglichkeiten:

SA + 5 Instrumente + 3 Einzelstimmen (STB) + Bc

SA + 5 Instrumente + Capell-Chor (SSATB) + Bc

Die Altus-Partie wurde in der Schütz-Zeit von falsettierenden Männerstimmen gesungen. Heute ist eine Besetzung mit hohem Tenor anzustreben. Der Capell-Chor kann stärker besetzt sein als die obligaten Stimmen.

2. Besetzungsvorschläge für die Instrumentalstimmen:

Instrument 1 (Sopranlage):

Violine, Gambe, Zink, Oboe, Querflöte oder Blockflöte

Instrument 2 (Sopranlage):

Violine, Gambe, Zink, Oboe, Querflöte oder Blockflöte

Instrument 3 (Altlage):

Violine, Viola, Gambe, Zink, Posaune, Englischhorn oder Blockflöte

Instrument 4 (Tenorlage):

Viola, Violoncello, Gambe, Posaune, Fagott oder Blockflöte

Instrument 5 (Baßlage):

Violoncello, Gambe, Kontrabaß, Posaune, Fagott oder Blockflöte

Es können entweder Instrumente des gleichen Stimmwerks oder gemischte Besetzungen verwendet werden.

Basso continuo: Tasteninstrument + Melodieinstrument

Tasteninstrumente: Orgel oder Cembalo

Melodieinstrumente in Baßlage:

in 8'-Lage: Violoncello, Baßgambe oder Fagott

in 16'-Lage: Kontrabaßgambe oder Kontrabaß

Bei getrenntchöriger Aufstellung wurden von Schütz an Stelle von Tasteninstrumenten gelegentlich auch Instrumente der Lautenfamilie verwendet.

3. Aufstellungsmöglichkeiten:

Der Kirchenraum gilt als wesentliches „Instrument“ der Schütz-Zeit. Daher muß der Aufstellung der Ausführenden ein besonderes Augenmerk geschenkt werden. Im einzelnen sind folgende Anordnungen möglich:

Notes on SWV 334

Date of composition: before 1639 (the year in which the collection was printed).

Original title of the collection:

„Anderer Theil / Kleiner / Geistlichen / CONCERTEN / Mit 1. 2. 3. 4. und 5. Stimmen / Sambt beygefügetem Basso Con- / tinuo vor die Orgel. / In die Music versetzt / Durch / HEINRICUM SAGITTARIUM, / Churfürstl. Durchläucht. zu Sachssen / Capellmeister, / (title of part-book). / Mit Römischer Keyserl.

Majest. Freyheit. / M. DC. (coat of arms) XXXIX. / Gedruckt zu Dreßden in Churfürstl. Sächß. Officin / durch Gimel Bergens Seligen Erben.“

In the “Index” of the basso continuo part-book we find under the heading for the list of parts “*Quinque vocibus*”:

“XXVIII. Sey gegrüset Maria du Holdselige / *cum versione Latina: Ave Maria gratia plena. Duo Cantus A.T.B. Fol. 36.*”
None of the original part-books have titles.

Sources:

First edition of the “*Kleine geistliche Konzerte II*”, Schütz’ own copy in the possession of the Herzog August Library in Wolfenbüttel, Cat.No. 13.1—13.5 Musica fol. The editor is indebted to the library for kindly putting the facsimile of the above at his disposal.

Heinrich Schütz: Complete Works, edited by Philipp Spitta, Vol. 6, Leipzig 1887, Breitkopf & Härtel (first critical edition).

There are two versions of this work, one German (*Sei gegrüset, Maria*) and one Latin (*Ave Maria, gratia plena*); together they introduce the group of five-part settings in the “*Kleine geistliche Konzerte II*” of 1639. They are the only works in this collection to require instruments other than the basso continuo.

Construction of the work:

The principal item, the actual dialogue, is framed by two identical “*symphonies*”. A tutti movement (a repetition of the closing verse) completes the work.

Suggestions for performing the work

1. Possible variations of the ensemble:

The minimum ensemble consists of two solo voices (SA), five instruments and basso continuo.

Further possibilities:

SA + 5 instruments + 3 solo voices (STB) + continuo

SA + 5 instruments + full choir (SSATB) + continuo

In Schütz’s time the alto part was sung by a counter-tenor (male alto). If none is available it could be taken by a high tenor.

The full choir can be larger than the number of obbligato voices.

2. Possible instrumental resources:

Instrument 1. (soprano register)

violin, treble viol, cornet, oboe, flute or recorder

Instrument 2. (soprano register)

violin, treble viol, cornet, oboe, flute or recorder

Instrument 3. (alto register)

violin, viola, tenor viol, cornet, trombone, cor anglais or recorder

Instrument 4. (tenor register)

viola, violoncello, tenor viol, trombone, bassoon or recorder

Instrument 5. (bass register)

violoncello, bass viol, double-bass, trombone, bassoon or recorder

Either instruments of the same family or a mixed group may be used.

Basso continuo: keyboard instrument and bass instrument

keyboard instruments: organ or harpsichord

bass instruments:

in 8 ft. register: violoncello, bass viol or bassoon

in 16 ft. register: violone or double-bass

Schütz occasionally introduced instruments of the lute family in place of keyboard instruments when the choir was divided into groups.

3. Possible grouping arrangements:

(Space being an important “instrument” in the early baroque era)

a) the whole ensemble placed together;

b) in two separate groups: the solo voices (SA) with the basso continuo placed opposite instruments + choro favorito or full choir (STB) with or without basso continuo;

Ave Maria

Ankündigung der Geburt Jesu

Evangelien-dialog aus Lukas 1,28 - 38 / Lateinische (Vulgata-) Fassung

Kleine geistliche Konzerte II 1639, opus 9 Nr 28 (SWV 334)

Heinrich Schütz

1585-1672

1. Symphonia

Instrumenta sola

Sopran 1 (Maria)

(d¹ - f²)

Instrument 1

(e¹ - g²)

Sopran 2

(e¹ - f²)

Instrument 2

(e¹ - f²)

Altus (Engel)

(g - b¹)

Instrument 3

(g - a¹)

Tenor

(e - e¹)

Instrument 4

(c - g¹)

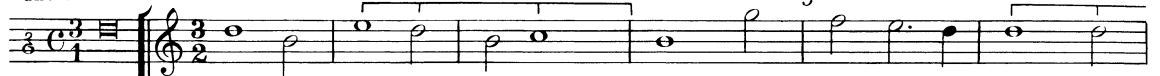
Baß

(F - e)

Instrument 5

(F - a)

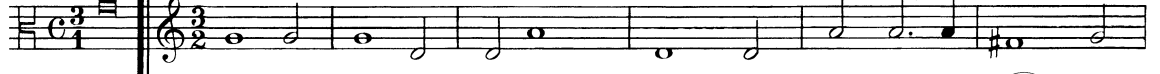
Cantus



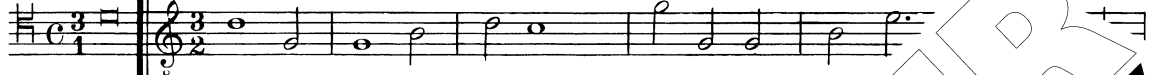
Quintus



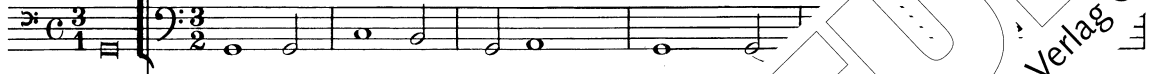
Altus



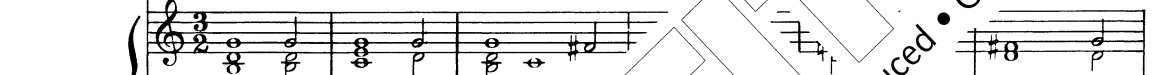
Tenor



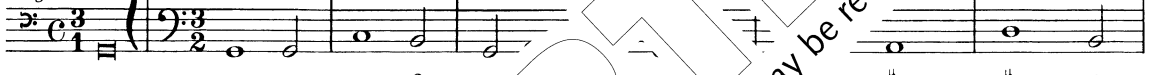
Bassus



Dialogus à 2. vel à 5. cum Symphonia

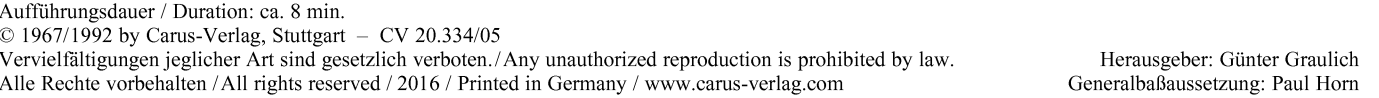
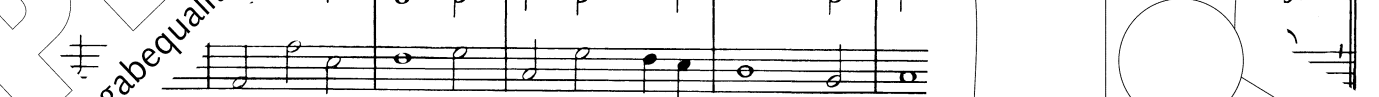
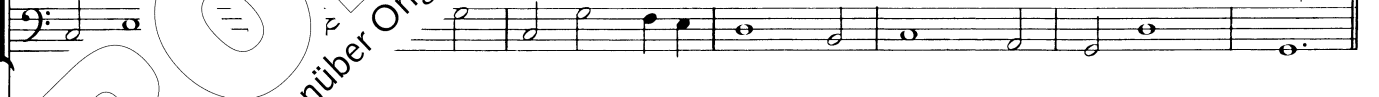
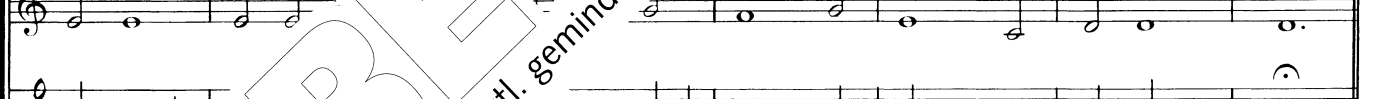


Organum



Basso continuo

(D - d¹)



Aufführungsdauer / Duration: ca. 8 min.

© 1967/1992 by Carus-Verlag, Stuttgart - CV 20.334/05

Vervielfältigungen jeglicher Art sind gesetzlich verboten./Any unauthorized reproduction is prohibited by law.

Alle Rechte vorbehalten / All rights reserved / 2016 / Printed in Germany / www.carus-verlag.com

Herausgeber: Günter Graulich
Generalbaßaussetzung: Paul Horn

2. Dialog: Angelus et Maria

Facorit-Sänger

15 Sopran 1

Altus

Qua - lis, qua - lis est i - sta sa - lu -

A - ve, a - ve Ma - ri - a, gra - ti - a ple - na,

23

ta - ti - o?

a - ve, a - ve Ma - ri - a, gra - ti - a ple - na, be - n -

31

Qua - lis, qua - lis e

di - cta in mu - li - e - ri - bus.

Ne ti - me - as, Ma - ri - a,

39

i -

sa - ri - a, ne ti - me - as, in - ve - ni - sti gr

45

um; ec - - - ce con - ci - pi - es in u - te -

45

51

Qua - lis est, qua - lis i - sta sa - lu - tr
ro, et pa - ri - es, pa - ri - es fi - li - um, et pa - ri -

51

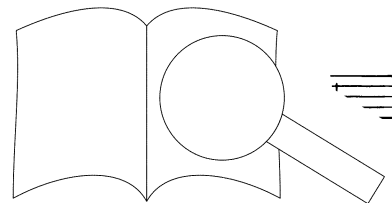
59

Qua - lis, qua - lis, a - lis est i - sta sa - lu -
um,

59

65

pa - ri - es, pa - ri - es fi - li -



PROBEPARTITUR
Ausgabequalität gegenüber Original evtl. gemindert • Evaluation Copy - Quality may be reduced • Carus-Verlag

71

vo - ca - bis no - men e - jus Je - -

71

6 6 #

79

- - sum, hic e - rit ma - gnus, et fi - li - us Al - tis - si - mi,

79

85

ti - si - mi vo - ca

85

ti - si - mi vo - ca

85

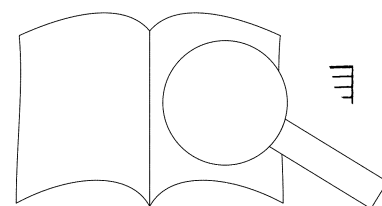
ti - si - mi vo - ca

93

stus

vi - rum non co - gno - sco, vi - rum non co - gno - sco,

93



98

quo - ni - am vi - rum non co - gno - sco,
 ti - me - as, Ma - ri - a.

98

103

vi - rum non co - gno - sco?
 Spi - ri - tus san - ctus su - per ve et et

103

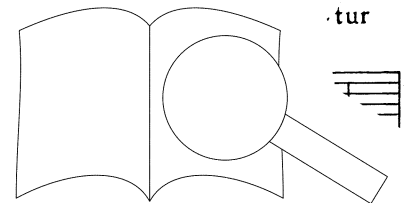
108

vir - tus Al - tis - si - mi ob - i - bi, id - e - o - que et

108

115

tur, na - sce - tur ex te san - ctum, .tur



PROBEPARTITUR
 Ausgabqualität gegenüber Original evtl. gemindert • Evaluation Copy - Quality may be reduced • Carus-Verlag

122

fi - li - us De - i, fi - li - us De - i. Et ec - ce, et

122

129

ec - ce E - li - sa - beth, tu - a co - gna - ta et i - psa

129

135

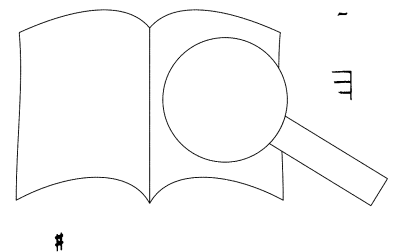
pit fi - li - um in se - ne - c; hic est men - sis sex -

135

140

ca - tur, vo - ca - tur ste - ri - lis,

140



148

lis, qui - a non e - rit a - pud De - um im - pos - si - bi - le o - - mne - ver -

148

156

Ec - ce, ec - ce an - cil - la Do - mi - ni, bum.

156

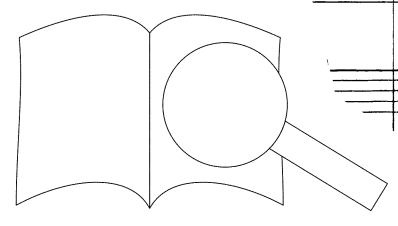
163

la Do - mi - ni, fi - at mi - dum ver - bum, ver - bum -

163

169

mi - hi se - cun - dum ver - bum, ver - bum - tu - um.



PROBENPARTITUR

Ausgabequalität gegenüber Original evtl. gemindert • Evaluation Copy - Quality may be reduced • Carus-Verlag

4. Tutti

Voces et instrumenta

Sopran 1

177

Favorit-Sänger + Capell-Chor ad libitum

Ec - ce an - cil - la Do - mi - ni, ec - ce an - cil - la Do - mi - ni fi - at

Sopran 2

Ec - ce an - cil - la Do - mi - ni, ec - ce an - cil - la Do - mi - ni fi - at

Altus

Ec - ce an - cil - la Do - mi - ni, ec - ce an - cil - la Do - mi - ni fi - at

Tenor

Ec - ce an - cil - la Do - mi - ni, ec - ce an - cil - la Do - mi - ni

Baß

Ec - ce an - cil - la Do - mi - ni, ec - ce an - cil - la Do

177 Vox & Instrumentum. à 5

183

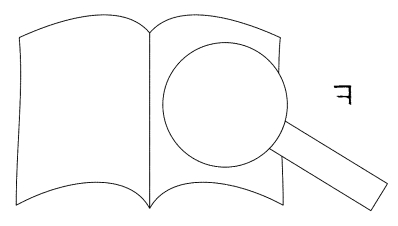
mi - hi se - cun - dum ver - bum tu se - cun - dum ver - bum tu -

mi - hi se - cun - dum ver at mi - hi se - cun - dum ver - bum tu -

mi - hi se - cr um, fi - at mi - hi se - cun - dum ver - bum tu -

mi - hi cu i. am tu - um, fi - at mi - hi se - cun - dum ver - bum tu -

am ver - bum tu - um, fi - at mi - hi se -

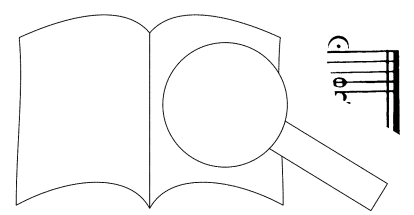


um, fi-at mi - hi se - cun - dum ver - bum tu - um. Al - le - lu - ja, Al -
 um, fi-at mi - hi se - cun - dum ver - bum tu - - um. Al - le - lu - ja, Al -
 um, fi-at mi - hi se - cun - dum ver - bum tu - - um. Al - le - lu - ja, Al -
 um, fi-at mi - hi se - cun - dum ver - bum tu - - um. Al - le - lu - ja, Al -
 um, fi-at mi - hi se - cun - dum ver - bum tu - - um

9 7 6

le - lu - ja, Al - le - lu - ja, Al - le - lu - ja. Al - - le - lu - ja.
 le - lu - ja, Al - le - lu - ja, Al - le - lu - ja, Al - le - lu - ja.
 le - lu - ja, Al - le - lu - ja, Al - - le - lu - ja.
 le - lu - lu - ja, Al - le - lu - ja, Al - - le - lu - ja.
 - ja, Al - le - lu - ja, Al - le - lu - ja, Al - le - lu - ja.

#



7 6 4 n

