

MAX EHAM

# *Stephanus-Messe*

für  
Chor SATB, Gemeinde, Orgel  
(2 Trompeten, 2 Posaunen, Tuba)



Musikverlag Alfred Coppenrath



Carus-Verlag 92.313/05

Ausgabequalität gegenüber Original evtl. gemindert • Evaluation Copy - Quality may be reduced • Carus-Verlag

**PROBE-PARTITUR**  
Ausgabequalität gegenüber Original evtl. gemindert • Evaluation Copy - Quality may be reduced • Carus-Verlag 

# St. Stephanus-Messe

## Kyrie

Max Eham

Sch / A Ky - ri - e e - lei - i - son.



### Andante

Sopran *mf*  
Ky - ri - e e - le - - - i - son, e - le - i - son

Alt *mf*  
Ky - ri - e e - le - i - son, e - le - i - son, e - le

Tenor *mf*  
Ky - ri - e e - le - - - i - son, e - le - i - son.

Baß *mf*  
Ky - ri - e e - le - i - son. i - son.

Sch / A Chri - ste e - le - i - son.



S *mf*  
Chri - ste e - le - i - son, e - le - i - son.

A *mf*  
Chri - ste e - le - i - son, e - le - i - son, e - le - i - son.

T *mf*  
Chri - ste e - le - i - son, e - le - i - son, e - le - i - son.

B *mf*  
Chri - ste e - le - i - son, e - le - i - son, e - le - i - son.

Sch / A Ky - ri - e e - le - i - son.



S Ky - - ri - e e - le - - i - son, Ky - -

A Ky - - ri - e e - le - i - son, e - le - i - son, Ky - -

T Ky - - ri - e e - le - - - - i - son

B Ky - - ri - e e - le - - - - -

- - ri - e e - le - i - son, e - - - - i - son.

- - ri - e e - le - i - son, - - - - i - son.

- - ri - e e - le - i - son.

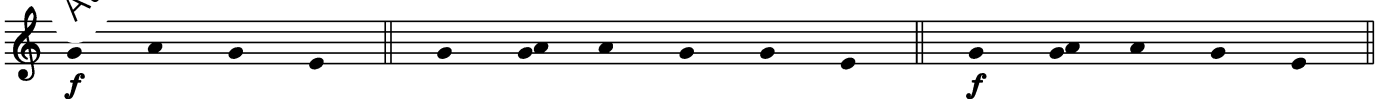
- - ri - e e - le - - - - i - son.

## Gloria

- - sis De - o. Sch Et in ter - ra pax ho - mi - ni - bus bo - nae vo - lun - ta - tis.



da - mus te. Sch Be - ne - di - ci - mus te. A A - do - ra - mus te.



Froh bewegt

S *mf* Glo-ri - fi - ca - mus te. *f* Gra - - ti - as a - gi - mus ti - bi prop - ter

A *mf* Glo-ri - fi - ca - mus te. *f* Gra - - ti - as a - gi - mus ti - bi prop - ter

T *mf* Glo-ri - fi - ca - mus te. *f* Gra - - ti - as a - gi - mus ti - bi prop - ter

B *mf* Glo-ri - fi - ca - mus te. *f* Gra - - ti - as a - gi - mus ti - bi prop - ter

ma - gnam glo - ri - am tu - - am.

ma - gnam glo - - ri - am tu - - am, pro-pter ma - gnam glo - ri - am tu - - am.

ma - - gnam glo - ri - am tu - - am, pro-pter ma - gnam glo - ri - am tu - - am.

ma - - gnam glo - ri - am tu - - am, pro-pter ma - gnam glo - ri - am tu - - am.

[Sch] Do - mi - ne De - us, Rex cae - lorum, Pa - ter om - ni - po - tens.

[A] Do - mi - ne Fi - li - us ge - ni - te, Je - su Chri - ste.

S *f* Do - mi - ne De - us, A - gnus De - i, Fi - - li - us Pa - - tris. Qui

A *f* Do - mi - ne De - us, A - gnus De - i, Fi - - li - us Pa - - tris. Qui

T *f* Do - mi - ne De - us, A - gnus De - i, Fi - - li - us Pa - - tris. Qui

B *f* Do - mi - ne De - us, A - gnus De - i, Fi - - li - us Pa - - tris.

tol - lis pec - ca - ta mun - di, mi - se - re - - re no - - - bis.

tol - lis pec - ca - ta mun - di, mi - se - re - - re no - - - bis.

tol - lis pec - ca - ta mun - di, mi - se - re - - re no - - - bis.

mi - se - re - - re no - - - bis.

**Sch** Qui tol - lis pec - ca - ta mun - di, sus - ci - pe de - pre - ca - ti - o - ner stram.

**A** Qui se - des ad dex - te - ram Pa - tris, mi - se -

**S** Quo - ni - am tu so - - - Tu so - lus

**A** Quo - ni - am tu - - - tus. Tu so - lus

**T** Quo - ni - am - - - Sanc - tus.

**B** Quo - ni - - - lus Sanc - tus. Tu so - lus

Do - mi - nus - - - si - mus, Je - su - Chri - - - ste.

Do - - - Al - tis - si - mus, Je - su - Chri - - - ste.

so - lus Al - tis - si - mus, Je - su - Chri - - - ste.

Do - nus. Tu so - lus Al - tis - si - mus, Je - su - Chri - - - ste.

sanc - to Spi - ri - tu, in glo - ri - a De - i Pa - tris. A - men.

Froh bewegt

S  
A  
T  
B

A - - - men, a - - - men, a - - -

A - - - men, a - - - men, a - - -

A - - - men, a - - - men, a - - -

A - - - men, a - - - men, a - men, a - - -

- - - men, a - - - men, a - - - r

- - - men, a - - - men, a - men, a - - - men,

- - - men, a - - - men, a - r - - - a - - -

- - - men, a - - - men, - - - men, a - - - men,

a - - - men, a - - - men, a - - - men.

a - - - men, a - - - men, a - - - men.

- - - en, a - - - men, a - - - men, a - - - men.

- - - men, a - - - men, a - - - men, a - - - men.

# Credo

Cre - do in u - num De - um. **Sch** Pa - trem om - ni - po - ten - tem, fac - to - rem



cae - li et ter - rae, vi - si - bi - li - um o - mni - um



et in - vi - si - bi - li - um. **A** Et in u - num Do - mi - num Je - sum Chri - stum,



Fi - li - um De - i u - ni - ge - ni - tum, **Sch** et ex Pa - tre na - tum an - te



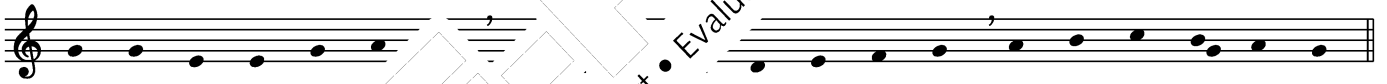
**A** De - um de De - o, lu - men de lu - mi - ne, De - o ve - ro,



**Sch** ge - ni - tum, non fac - tum, con - sub - stan - ti a - lem om - ni - a fac - ta sunt.



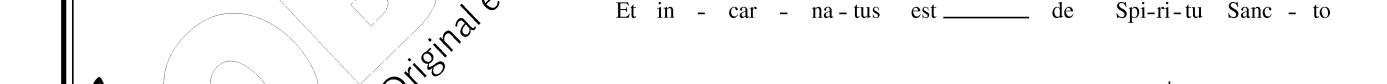
**A** Qui prop - ter nos ho - mi - nes et pro - pter nos - tram sa - lu - tem de - scen - dit de cae - lis.



**Lento**



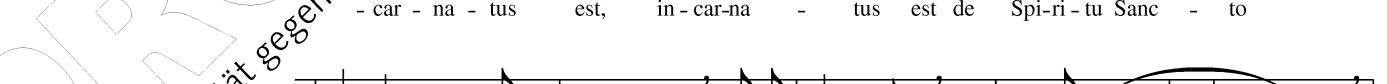
Et in - car - na - tus est de Spi - ri - tu Sanc - to



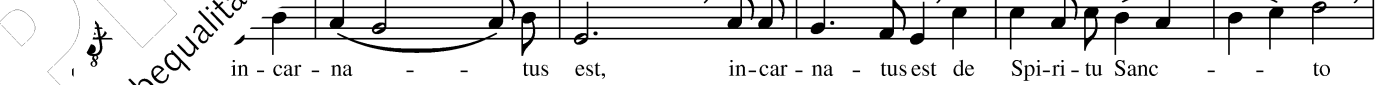
- car - na - tus est, in - car - na - tus est de Spi - ri - tu Sanc - to



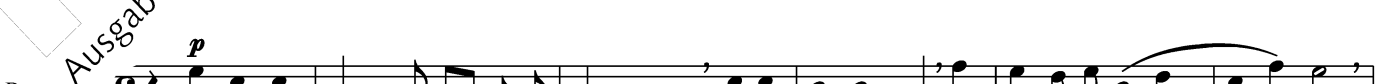
in - car - na - tus est, in - car - na - tus est de Spi - ri - tu Sanc - to



Et in - car - na - tus est, in - car - na - tus est de Spi - ri - tu Sanc - to



Et in - car - na - tus est, in - car - na - tus est de Spi - ri - tu Sanc - to



Et in - car - na - tus est, in - car - na - tus est de Spi - ri - tu Sanc - to





*mf* ex Ma - ri - a, ex Ma - ri - a *p* Vir - gi - ne, et ho - mo fac - tus est. \_\_\_\_\_

*mf* ex Ma - ri - - a, ex Ma - ri - a *p* Vir - gi - ne, et ho - mo fac - tus est.

*mf* ex Ma - ri - - a Vir - gi - ne, *p* et ho - mo fac - tus est.

*mf* ex Ma - ri - a Vir - gi - ne, ex Ma - ri - a Vir - gi - ne, *p* et ho -

[A] Cru - ci - fi - xus e - ti - am pro no - bis sub Pon - ti - o Pi - la - ti st. us est,

[Sch] et re - sur - re - xit ter - ti - a di - e, se - cun - du - cen - dit in cae - lum,

se - det ad dex - te - ram Pa - tris. i - am ven - tu - rus est cum glo - ri - a,

ju - di - ca - re vi - ve - gni non e - rit fi - nis. [A] Et in Spi - ri - tum Sanctum, Do - mi - num

et ex Pa - tre Fi - li - o - que pro - ce - dit. [Sch] Qui cum Pa - tre et Fi - li - o

co - ra - tur et con - glo - ri - fi - ca - tur; qui lo - cu - tus est per Pro - phe - tas.

**A** Et u - nam, sanc-tam, ca - tho-li - cam et a - po - sto - li - cam Ec - cle - si - am. **Sch** Con - fi - te - or u - num bap - tis - ma



in re - mis - si - o - nem pec - ca - to - rum. **A** Et ex - spec - to re - sur - rec - ti - o - nem mor - tu - o - rum.



**Vivo**

S *mf* Et vi - tam ven - tu - ri sae - cu - li. *f* A - - - -

A *mf* Et vi - tam ven - tu - ri sae - cu - li. *f* A - - - -

T *mf* Et vi - tam ven - tu - ri sae - cu - li. *f* A - - - -

B *mf* Et vi - tam ven - tu - ri sae - cu - li. A - - - -

# Sanctus

**A** Sanc - tus, Sanc - tus, Sanc - tus Do - mi - nus De - us Sa - ba - oth.

*f*

Ple - ni sunt cae - li et ter - ra glo - ri - a tu - a. Ho - san - na in ex - cel - sis.

**Con moto**

S  
A  
T  
B

*mf*

Ple - ni sunt cae - li et ter - ra glo - ri - a  
Ple - ni sunt cae - li et ter - ra glo - ri - a  
Ple - ni sunt cae - li et ter - ra  
Ple - ni sunt cae - li et ter - ra

*ff*

tu - a. Ho - san - na, ho - san - na in ex - cel - sis.  
tu - a. Ho - san - na, ho - san - na in ex - cel - sis.  
tu - a. Ho - san - na, ho - san - na in ex - cel - sis.  
tu - a. Ho - san - na in ex - cel - sis.

*mf*

**A** Ho - san - na in

S  
A  
T  
B

*mf*

qui ve - nit in no - mi - ne Do - mi - ni, in  
qui ve - nit in no - mi - ne Do - mi - ni, in  
ne - dic - tus qui ve - nit in no - mi - ne Do - mi - ni, in  
Be - ne - dic - tus qui ve - nit in no - mi - ne Do - mi - ni, in

*f*

no - - mi-ne Do - mi-ni. Ho - san - na, ho - san - na in ex - cel - sis.

no - - mi-ne Do - mi - ni. Ho - san - na, ho - san - na in ex - cel - sis.

no - - mi-ne Do - mi - ni. Ho - san - na, ho - san - na in ex - cel - sis.

no - - mi-ne Do - mi-ni. Ho - san - na, ho - san - na in ex - cel - sis.

**A** Ho - san - na in ex - cel - sis.

**Breit**

S *mf* Ho - san - na, ho - san - na in ex - cel - sis, in ex -

A *mf* Ho - san - na, ho - san - na in ex - cel - sis, in ex -

T *mf* Ho - san - na, ho - san - na in ex - cel - sis, in ex -

B *mf* Ho - san - na, ho - san - na in ex - cel - sis, in ex -

*cresc.*

cel *cresc.*

el *cresc.*

na, ho - san - na! \_\_\_\_\_

ho - san - na, ho - san - na! \_\_\_\_\_

sis, ho - san - na, ho - san - na! \_\_\_\_\_

sis, ho - san - na, ho - san - na! \_\_\_\_\_

# Agnus Dei

Sch A - gnus De - i, A qui tol - lis pec - ca - ta mun - di: mi - se - re - re no - bis.



S  
A  
T  
B

*p* A - - gnus De - i, qui tol - lis pecca - ta mun - di: *mf* mi - se -

*p* A - - gnus De - i, qui tol - lis pecca - ta mun - di: *mf* mi - se re -

*p* A - - gnus De - i, qui tol - lis pecca - ta mun - di: *mf*

*p* A - - gnus De - i, qui tol - lis pecca - ta m<sup>n</sup>. mi - se -

*f* re - re mi - se - re - - re no - - mi - se - - - no - - - bis.

*f* re - re, mi - se - re - - re - - re no - - - bis.

*f* re - re, mi - se - re - - - se - re - - re no - - - bis.

*f* re - re, mi - se - - bis, mi - se - re - - re no - - - bis.

PROBEEPARTEI  
Ausgabequalität gegenüber Original evtl. gemindert • Evaluation Copy - Quality may be reduced • Carus-Verlag

Sch A - gnus De - i, A qui tol - lis pec - ca - ta mun - di: do - na no - bis pa - cem,



S do - na no - bis do - na no - - - bis

A do - na no - bis, do - na no - bis, do - na no - - - bis

T do - na no - bis, do - na no - bis, do - na no -

B do - na no - bis, do - na no - bis, do - na

pa - - - cem, do - na no - - - bis cem.

pa - - - cem, do - na no - - - cem.

pa - - - cem, do - na no - - - cem.

pa - - - cem, bis pa - - - cem.

PROBEKOPPIE  
Ausgabequalität gegenüber Original evtl. gemindert

Evaluation Copy - Quality may be reduced • Carus-Verlag

**PROBE-PARTITUR**  
Ausgabequalität gegenüber Original evtl. gemindert • Evaluation Copy - Quality may be reduced • Carus-Verlag 

<b>Bach, J. L.: Kantaten / Jugendkantorei Dormagen</b> Das Kleine Konzert / Hermann Max	83.186		
<b>Bach, J. S.: Bachkantaten BWV 82 + 199 mit Emma Kirkby +</b> Doppelkonzert BWV 1060 R / Freiburger Barockorchester	83.302		
– <b>Messe in h-Moll BWV 232 (2 CDs)</b>	83.211		
– <b>Osteroratorium · C. P. E. Bach: Danket dem Herrn / Heilig</b> Solisten / Kammerchor Stuttgart, Barockorchester Stuttgart Frieder Bernius	83.212		
<b>Brahms, Vokalmusik, bislang 5 CDs</b>			
– <b>I: Geistliche Chormusik</b> The Schütz Choir of London / Roger Norrington	83.117		
– <b>II: Weltliche Chormusik I:</b> op. 42; op. 62; op. 92; aus WoO 33 / Kölner Kammerchor / Peter Neumann	83.107		
– <b>III: Liebeslieder-Walzer (Weltliche Chormusik II)</b> op. 52; op. 64.2; op. 65; op. 112 / A. Rothkopf und B. Nußbaum, Klavier; Kölner Kammerchor / Peter Neumann	83.118		
– <b>IV: Geistliche Chormusik / Warum ist das Licht · Motetten</b> Kammerchor Stuttgart / Frieder Bernius	83.201		
– <b>V: Ein deutsches Requiem op. 45</b> Klass. Philharmonie / Kammerchor Stuttgart / Frieder Bernius	83.200		
<b>Bruckner: Motetten / NDR Chor / Hans-Chr. Rademann</b>	83.151		
<b>Buxtehude: Kantaten</b> Motettenchor Stuttgart, Ensemble 76 / Günter Graulich	83.134		
– <b>Solokantaten · O Gottes Stadt, o güldnes Licht, u.a.</b> Barbara Christina Steude, Sopran / Lautten Compagny Berlin Wolfgang Katschner	83.192		
– <b>Kantaten · Dein edler Herr, der liebe Thron u.a.</b> Capella Angelica / Lautten Compagny Berlin Wolfgang Katschner	83.193		
– <b>Membra Jesu nostri / Dresdner Kammerchor</b> Dresdner Barockorchester / Hans-Chr. Rademann	83.234		
<b>Der Mensch lebt und bestehet:</b> Werke von Reger, Webern und Wolf / Kammerchor Saarbrücken / Georg Grün	83.130		
<b>Dvořák: Messe in D op. 86 (Originalfassung mit Orgel)</b> Motettenchor Stuttgart / Günter Graulich	83.106		
<b>Gottwald, Clytus: Vokalbearbeitungen:</b> Berg, Berlioz, Debussy, Liszt, Mahler, Ravel, Wagner, Webern, Wolf Kammerchor Saarbrücken / Georg Grün	83.182		
– <b>Transkriptionen:</b> Berg, Debussy, Ravel, Wagner, u. a. SWR Vokalensemble Stuttgart / Marcus Creed	83.181		
<b>Gounod, Charles: Musica sacra:</b> Solisten / Tobias Götting, Organo Kammerchor „I Vocalisti“ / Hans-Joachim Lustig	83.161		
<b>Hasse, J. A.: Missa ultima in g</b> Staude, Steude, Wilke, Hupach, Junghanns Sächsisches Vokalensemble / Virtuosi Saxoniae / Ludwig Güttler	83.240		
– <b>Requiem · Miserere</b> Solisten / Dresdner Kammerchor / Dresdner Barockorchester Hans-Christoph Rademann	83.		
<b>Haydn, Johann Michael: Requiem in B MH 838</b> Solisten / Kammerchor Saarbrücken Kammerphilharmonie Mannheim / Georg Grün			
– <b>Deutsche Messe</b> und kleinere Kirchenwerke von J. M. Haydn, W. A. ur Wiener Kammerchor / Johannes Prinz			
<b>Heinichen: Missa Nr. 9 in D · Zelenka: Te Deum</b> – <b>Missa Nr. 12 · Bach: Magnificat in D BWV</b> Dresdner Kammerchor + Barockorchester /			
<b>Homilius: Musik an der Frauenkirche Dre</b> – <b>Johannespassion (2 CDs)</b> Solisten / Dresdner Kreuzchor + Ba Roderich Kreile	83.		
– <b>Passionskantate · Kantaten II</b> „Ein Lämmlein geht und tr Solisten / Basler Madrigal, Fritz Näf (2 SACDs)	83.262		
– <b>Weihnachten an</b> Auf, auf, ihr Her Solisten / Körne Dresdner Instru	83.170		
– <b>Motette</b> Bernius	83.210		
<b>Lux aet</b> Kar Bernius	83.208		
<b>Frar</b> A Bernius / Meyer	83.178		
– <b>Wie liegt die</b> chor / Matthias Jung	83.116		
– <b>straum</b> op. 21 / op. 61 mit ge- ockorchester Stuttgart; Frauen- chors Stuttgart / Frieder Bernius	83.205		
– <b>werke mit F. Bernius, bislang 7 CDs</b> n / Kyrie in c; Geistliches Lied op. 96,1 H. J. Hamari, Mezzosopran; Ensemble 76, Kam. or Stuttgart / Frieder Bernius	83.101		
– <b>II: Vom Himmel hoch, Te Deum, Ave maris stella</b> Württembergisches Kammerorchester Heilbronn, Kammerchor Stuttgart / Frieder Bernius	83.104		
– <b>III: Christus op. 97 / Drei Psalmen op. 78; Kyrie in d</b> Kammerchor Stuttgart / Frieder Bernius	83.105		
– <b>IV: Wie der Hirsch schreit</b> Der 42. Psalm, Der 114. Psalm, Lauda Sion op. 73 Dt. Kammerphilharmonie / Kammerchor Stuttgart / F. Bernius	83.202		
– <b>V: Denn er hat seinen Engeln befohlen</b> Drei Kirchenstücke op. 23; Jauchzet dem Herrn op. 69.2; Kyrie, Gloria und Sanctus aus der „Deutschen Liturgie“; Sechs Sprüche zum Kirchenjahr; Vespergesang op. 115 Kammerchor Stuttgart / Frieder Bernius	83.203		
– <b>VI: Verleih uns Frieden:</b> Psalm 115 und 4 Choralkantaten Dt. Kammerphilharmonie, Stuttgarter Kammerorchester Kammerchor Stuttgart / Frieder Bernius	83.204		
– <b>VII: Hebe deine Augen auf:</b> O beata et benedicta / Drei Motetten / Te Deum / Zwei geistliche Lieder op. 112 u. a.	83.206		
<b>Mozart: Requiem (Beyer)</b> Kammerchor Stuttgart / Frieder Bernius	83.207		
<b>Mozart: Vespere und Litaneien 2 CDs</b> Vespere KV 321, 339 / Litaneien KV 109, 125, 195, 243 Estonian Philharmonic Chamber Choir and Tallin Chamber Orchestra / Tõnu Kaljuste	83.401		
<b>Reger: O Tod, wie bitter bist du, op. 138 und 110</b> – <b>Es sungen drei Engel, op. 79g; 7 geistl. Volkslieder;</b> 12 deutsche geistliche Gesänge NDR Chor Hamburg / Hans-Chr. Rademann	83.155		154
– <b>Es waren zwei Königskinder · Reger vocal III</b> Volksliedbearbeitungen für gemischten Chor ur Dresdner Kammerchor / Hans-Chr. Radema			
<b>Rheinberger: Musica sacra, bislang 7 CDs</b> – <b>I: Der Stern von Bethlehem op. 164</b> Rita Streich, Sopran; Dietrich Fischer- Chor des Bayerischen Rundfunks. Symphonie-Orchester Graunke			
– <b>II: Cantus Missae op. 109;</b> Hymne op. 35; Stabat Ma Fünf Hymnen op. 140 / V	83.113		
– <b>III: Romantische Kir</b> Collegium vocale I	83.125		
– <b>IV: Missae et C</b> Messe in f op Klaus Mert Frankfurt.	83.140		
– <b>V: Ab</b> Für Missa op. 46, Drei geistl. Osterhymne op. 134 Fankhauser	83.146		
– <b>Hy.</b> Drei lateinische Hymnen 118, Messe in Es op. 155 Edmundsen, D. Loomer	83.145		
– <b>est / Missae in A op. 126 und G op. 151,</b> op. 176 astatt / Holger Speck	83.158		
– <b>die Nachtigall / Secular choral music</b> ble Rastatt / Holger Speck	83.157		
– <b>denen Horn</b> n / Freiburger Vokalensemble / Chia Chou, Pianoforte	83.177		
– <b>gung Schäfer</b> co, Salvatore: Missa 1607 / Dialogus B. M. V., Litaniae Lauretanae u. a; Paolo Quagliati: Toccata, Canzona II Templum Musicae / Fr. Di Lernia	83.191		
<b>Saint-Saëns: Oratorio de Noël / Les Favorites</b> Vokalensemble Rastatt / Speck	83.352		
<b>Schein: Israelsbrunnlein</b> Dresdner Kammerchor / Hans-Christoph Rademann	83.153		
<b>Schubert: Ständchen · Werke für Männerstimmen</b> Gondelfahrer, Ständchen, Nachtgesang im Walde u. a. Schubert hoch vier, Karlsruher Hornquartett, Thomas Seyboldt	83.189		
<b>Schumann: An die Sterne / Orpheus Vokalensemble / Graden</b>	83.173		
<b>Skandinavische Chormusik</b> Grieg, Norman, Peterson-Berger, Söderman Junges Vokalensemble Hannover / Klaus-Jürgen Etzold	83.147		
<b>Telemann: Ein feste Burg · Vocal and Instrumental Music</b> Solisten / Vokalensemble Rastatt / Les Favorites / Holger Speck	83.166		
– <b>Perpetuum mobile · Cantatas &amp; Chamber Music</b> Dorothee Miels, Sopran · Benoit Haller, Tenor Han Tol, recorder & direction / Balthasar-Neumann-Ensemble	83.165		
– <b>Göttliches Kind · Advents- und Weihnachtsmusik</b> solistenensemble Stimmkunst / Ensemble 94 / Kay Johannsen	83.180		
<b>Vivaldi I: Kyrie, Gloria, Credo, Magnificat</b>	83.403		
<b>Vivaldi II: Salmi a due cori</b>	83.404		
Estonian Philharmonic Chamber Choir and Tallin Chamber Orchestra / Tõnu Kaljuste			
<b>Weihnachten am Dresdner Hof</b> Heinichen, Ristori, Schürer / Körnerscher Sing-Verein Instrumental-Concert Dresden / Peter Kopp	83.169		
<b>Zelenka: Missa Dei Patris</b> Kammerchor Stuttgart / Barockorchester Stuttgart / F. Bernius	83.209		

i.V. = in Vorbereitung / in preparation

02/07